

Programma van Eisen

PvE vanuit het IBD voor de inrichting van de nieuwe kantoor omgeving in het Plateagebouw

- [PvE versie 2.0](#)
- [PvE versie 1.0](#)

PvE versie 2.0

Aan : Ontwerpteam Huis van Stad en Regio, Dordrecht

Van : Joris van de Looij

Datum : 08 juli 2022

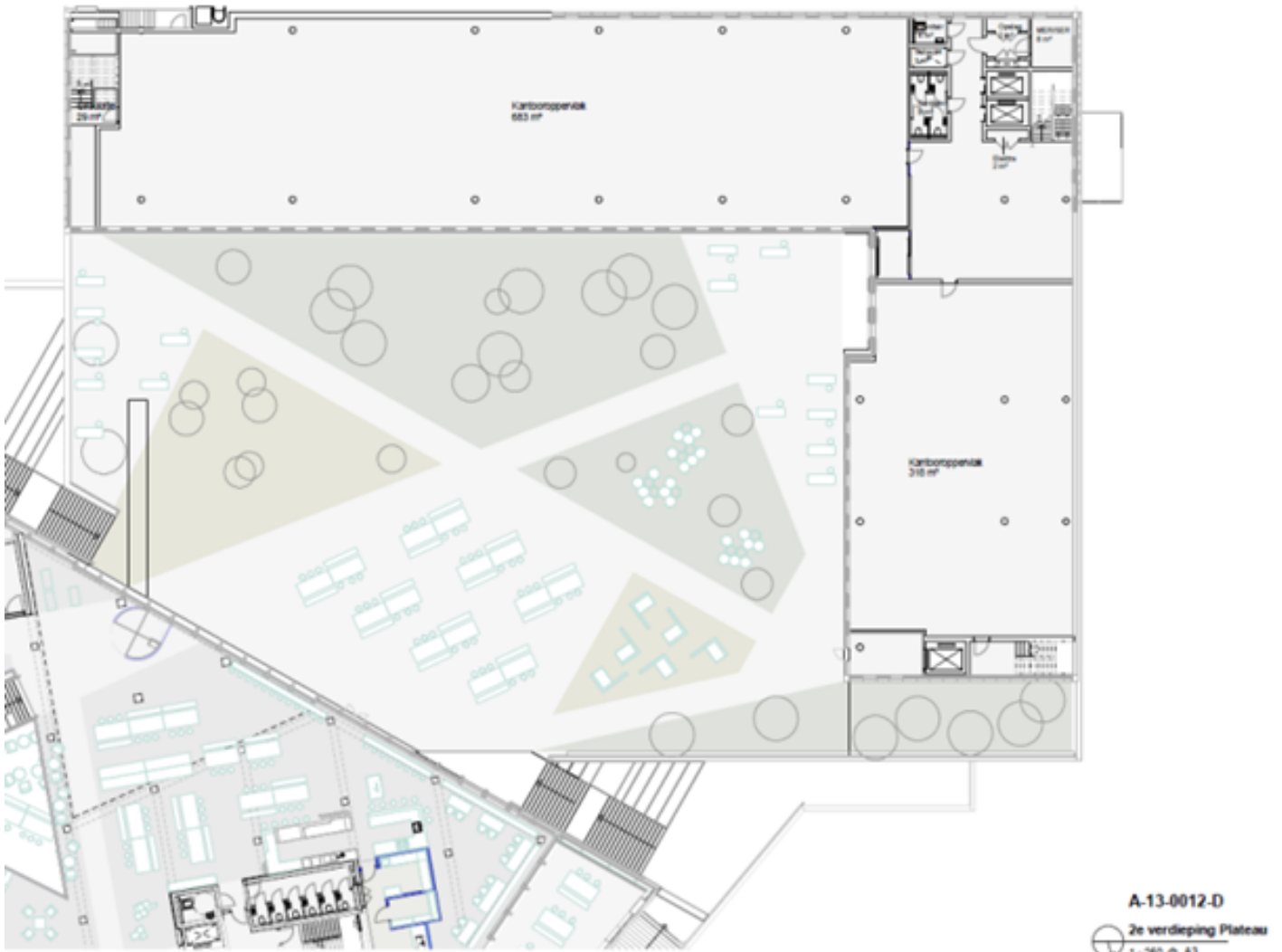
Telefoon : 06 51033652

Onderwerp : PvE Ingenieursbureau Drechtsteden versie 2.0 (8 juli 2022)

Inleiding

Het Ingenieursbureau Drechtsteden (IBD) wordt toegevoegd aan het programma van het Huis van Stad en Regio. In verkennende gesprekken met Workwire aangeven hoe het IBD werkt in de huidige kantooromgeving. Dit is goed verwoord in de bijlage: 2022-04-14 Programma van Eisen Plateaugebouw IBD

Deze memo geeft een korte aanvulling op de eerdere PvE van 14-04-2022



Uitgangspunten IBD

1. Het IBD personeelsbestand fluctueert tussen de 75 en 100 fte.
2. Flexfactor 0,5
3. Huisvesting van het IBD in het Plateau, bij voorkeur aansluitend op de binnentuin.
4. Beschikbaar vloeroppervlak voor het IBD 683 m²
5. Voor grotere overleggen met meer dan 8 personen kan het IBD gebruik maken van het vergadercentrum in het hoofdgebouw.
6. Een drietal overleg ruimten waar met 6 personen vergaderd kan worden over projecten. Twee gekoppelde projectie-monitoren en één whiteboard per ruimte. Inclusief hybride vergaderfaciliteiten.
7. Beschikbare overige voorzieningen zoals: pantry, lockers en plotter- en printer ruimtes zijn aanwezig.

8. Twee afsluitbare voorraadruimtes voor kostbaar materiaal (camera's, drones, laptops en elektronica)

9. Vier beluimten, waar ook met de laptop (MS Teams) vergaderd kan worden.

Het IBD kiest voor 'reverse engineering'. Hoe kunnen we met het ontwerpteam zo veel mogelijk hoogwaardige kantoorinrichting inpassen in de beschikbare 638 m²?

PvE versie 1.0

Ingenieursbureau Drechtsteden (IBD) is een regionaal ingenieursbureau dat werkt voor de gemeente Dordrecht en andere gemeenten in de regio. Met circa 100 FTE, onderverdeeld in 50% eigen medewerkers en 50% inhuur, werkt het IBD jaarlijks aan zo'n 250 projecten op gebied van o.a. infrastructuur, geotechniek en inrichting en ontwerp openbare ruimte.

DE MANIER VAN WERKEN

Voor Corona werkten medewerkers bij IBD hoofdzakelijk op kantoor. Dit vanwege het sociale aspect (cultuur), kennisoverdracht (informatie oppikken van collega's die in de nabijheid zitten) en het gemak om ad hoc samen te werken, bijvoorbeeld even snel een vraag stellen aan een collega. Tijdens Corona hebben medewerkers verplicht thuis moeten werken en hebben ze ervaren dat thuiswerken bepaalde voordelen heeft. Verwachting is dan ook dat medewerkers bij IBD in de toekomst meer 'hybride' gaan werken, hoewel nog geen duidelijk beeld hoe dit exact vorm krijgt. Een flexfactor van 0,5 lijkt op voorhand aan de krappe kant. Indien IBD voor eventuele overloop gebruik kan maken van werkplekken en ruimten in het werkgebied van de gemeente in het plateaugebouw, is een flexfactor van 0,6 realistisch.

TOEGANKELIJKHEID

Het werkgebied van IBD is qua gebruik en toegankelijkheid hetzelfde als het beveiligde kantoorwerkgebied van de gemeentelijke organisatie. Het werkgebied van IBD hoeft niet apart beveiligd c.q. afsluitbaar te zijn en kan zodoende één geheel vormen met het werkgebied van de gemeentelijke organisatie in het plateaugebouw. Ruimten en faciliteiten kunnen tussen beide organisaties gedeeld worden.

Het ontvangen van zakelijke bezoekers gebeurt zowel in het hoofdgebouw als het plateaugebouw van Huis van Stad & Regio. Dit betekent dat bezoekers tijdens reguliere kantoor tijden toegang moeten hebben tot het plateaugebouw en naar het beveiligde kantoorwerkgebied van IBD kunnen lopen, maar zich daar vervolgens moeten melden om toegelaten te kunnen worden, bijvoorbeeld via een intercom. Dit is nader te bepalen.

IDENTITEIT

IBD heeft geen expliciete eisen ten aanzien van de identiteit van het kantoorwerkgebied. Het heeft de voorkeur om het werk van het ingenieursbureau terug te laten komen in het interieurontwerp. Daarnaast hecht het ingenieursbureau aan veel groenvoorzieningen in het werkgebied, zoals ook het geval in de huidige werkomgeving.

RUIMTELIJK-FUNCTIONEEL PROGRAMMA

Op basis van 100 FTE en een flexfactor van 0,6, is de behoefte 60 arbo bureauwerkplekken, aangevuld met ondersteunende ruimten en voorzieningen.

Het ruimtelijk-functioneel programma van het kantoorgebied van IBD bestaat uit de volgende onderdelen:

- Ruimten voor werkplekken

- Vergaderruimte 10-persoons
- Pantry
- Repro- en opslagruimte

Onderstaand een nadere uitwerking van de verschillende ruimten.

Ruimten voor werkplekken

IBD werkt in projectteams die qua grootte variëren, maar veelal uit 10 tot 15 personen bestaan. Leden werken bij voorkeur in één grote ruimte. Dit draagt bij aan het gevoel van verbondenheid en onderlinge afstemming tussen projectteamleden. IBD wil in de werkomgeving een aantal grotere open zones met werkplekken t.b.v. het projectwerk.

De werkplekmix bestaat uit de volgende onderdelen:

- 4x 12-persoons open ruimte met werkplekken

De open ruimten zijn ingedeeld met 3 blokken van 4 arbo bureauwerkplekken. De open ruimten zijn akoestisch en visueel van elkaar gescheiden. Om te voorkomen dat de grotere open zones leiden tot teveel visuele en akoestische overlast, staan werkplekken in blokken van hooguit 4 bureaus met tussen de blokken met werkplekken meer ruimte dan minimale norm van 1,8m zodat spraakgeluid voldoende afneemt en minder verstorend is. Het totale akoestische comfortniveau van de ruimte is zodoende een aandachtspunt. Tussen de individuele werkplekken binnen een blok zijn akoestische schotten aanwezig voor extra geluidsabsorptie en visuele rust. De bureaus hebben een breedte van minimaal 1.800mm en bij voorkeur 2.000mm in verband met het werken met A0 plots. De kantoorautomatisering is ander uit te werken, maar bureaus zijn tenminste voorzien van een dubbel beeldscherm of een groter scherm dat geschikt is om tegelijkertijd in twee openstaande applicaties te werken.

Foto's van de huidige werkomgeving (ter info, niet richtinggevend)

- 1x 10-persoons omsloten projectteamruimte

De omsloten ruimte is qua maatvoering tenminste groot genoeg voor 8 arbo bureauwerkplekken (48m² FNO) en 2 (lage) archiefkasten (2m² FNO). Daarnaast is het wenselijk een magnetische whiteboardwand te hebben met voldoende vrije ruimte voor het houden van een dag- of weekstart. In de toekomst is de ruimte ook te gebruiken als een projectruimte met een andere inrichting en een ander gebruik. Het is daarom wenselijk om in de ventilatie rekening te houden met een hogere bezetting in de ruimte.

- 4x 1-persoons ruimten met stiltewerkplekken

De ruimten hebben een oppervlakte van tenminste 6m² FNO zodat ze voldoen aan arborichtlijnen en geschikt zijn voor langdurend (langer dan 2 uur aaneengesloten) gebruik. De ruimte hoeft niet direct aan de buitengevel geplaatst te zijn; indirecte waarneming van daglicht is voldoende. De ruimten kunnen op verschillende manieren ingericht worden; met een reguliere bureauwerkplek, een stawerkplek, twee fauteuils voor 2-persoons overleg of als hybride overlegruimte. Om het multifunctionele gebruik te ondersteunen, is tenminste één wand (de wand tegenover de meest logische wand voor een bureau) voorzien van geluidsabsorberend materiaal. Bij voorkeur is daarnaast ook een zijwand voorzien van geluidsabsorberend materiaal. Voor de belevingswaarde van de ruimte hebben wanden bij voorkeur een kleur of decoratie, hoewel drukke patronen en grote contrasten onwenselijk zijn bij gebruik van een camera t.b.v. digitaal overleggen.

- In de nabijheid van de grotere open zones met bureauwerkplekken zijn een aantal kleine omsloten en (half)open overlegplekken aanwezig waar 2 tot 4 medewerkers formeel en informeel kunnen overleggen zonder collega's aan de open bureauwerkplekken te storen. Er wordt geen norm meegegeven voor het aantal overlegplekken en zal op basis van het ontwerp

beoordeeld worden. Onderdeel van het programma is tenminste 1x een omsloten 4-persoons overlegruimte voorzien van groot presentatie voor het bekijken en bespreken van digitale plattegronden en tekeningen.

- 4x belruimte

De belruimten zijn bedoeld voor bellen. Bij voorkeur zijn de ruimten bouwkundig. De inrichting ondersteunt het kortdurende gebruik en bestaat tenminste uit een planchet waarop een laptop past en een elektrapunt voor het opladen van een laptop. Bij voorkeur past in de ruimte ook een (in hoogte verstelbare) kruk. De belruimten bevinden zich in of in de directe nabijheid van het werkgebied van IBD en kunnen gedeeld worden met andere gebruikersorganisaties in het kantoorgebied van het plateaugebouw.

Vergaderen

IDB beschikt bij voorkeur tenminste over een 10-persoons vergaderruimte in het plateaugebouw. Indien in het plateaugebouw meer vergaderruimten aanwezig zijn waar het IBD gebruik van kan maken is dat wenselijk, maar anders wijkt ze daarvoor uit naar het vergadercentrum in het hoofdgebouw van Huis van Stad & Regio.

De vergaderruimte heeft de volgende functionele eisen:

- De mogelijkheid bestaat om de vergadertafel(s) te voorzien van elektrapunten.
- Op een dichte wand van de ruimte kan een presentatiescherm bevestigd worden. Deze wand bevindt zich aan een korte zijde van de vergadertafel. De wand is voorzien van aansluitpunten en heeft voldoende draagkracht voor het bevestigen van een (86 inch) scherm.
- Afhankelijk van de positionering van de ruimte ten opzichte van de buitengevel is voorzien in lichthinderwering en/of inkijkbelemmering.

Repro- en opslagruimte

IDB heeft een gecombineerde repro- en opslagruimte nodig waarin de volgende faciliteiten passen:

- 1 multifunctioneel (in huidige ruimte staan 2 multifunctionals)
- Een plotter
- Een vouwmaschine
- Een snijmaschine
- 2 hoge archiefkasten voor het opbergen van verschillende materialen
- 2 papiercontainers (1 voor regulier papierafval en 1 voor vertrouwelijk papier)

In de huidige reprotuimte staat een 3D printer. Deze wordt niet veel gebruikt en kan eventueel ook elders geplaatst worden, bijvoorbeeld gecombineerd met de 3D printer van Stedenbouw.

